

Липецкая область село Мазейка

Региональный этап Всероссийского конкурса экологических проектов
«Волонтеры могут всё»

Номинация: «Пойдем экологическими тропами»

Коллективное участие



Тема проекта: Экологическая тропа «Наедине с природой»

Организация-заявитель:

МБОУ СОШ с.Мазейка

Автор-руководитель проекта:

Зацепина Галина Викторовна

2021 год

Паспорт проекта.

Проект на тему: Экологическая тропа «Наедине с природой»

Организация-заявитель: Муниципальное бюджетное общеобразовательное учреждение средняя общеобразовательная школа с.Мазейка Добринского муниципального района Липецкой области

399434 Липецкая область Добринский район село Мазейка ул. Центральная, 79.

Тел. 8(47462) 30312

Сайт: super-mazeuka.ucoz.ru

Автор-руководитель проекта: Зацепина Галина Викторовна

Команда проекта: Соловьева Анастасия Вячеславовна

Наумова Дарья Александровна

Ряских Татьяна Олеговна

Очаровательна природа на Руси –
Леса, озера, реки, водопады.
За грубость к ней прощенья попроси,
Нам не сыскать другой такой отрады.
Она нас лечит, душу согревает
И красоту земную учит нас любить.
С ней человек надежду обретает,
Её должны мы для потомков сохранить.
К. Строков

Актуальность проблемы. Экологическая ситуация в мире, настойчиво требует перестройки мышления каждого отдельного человека. Формирование отношения к окружающей среде и природе не может происходить стихийно, это приводит к безответственности по отношению к природе.

В настоящее время остро стоит проблема экологического образования населения. Необходима система экологического просвещения, в которую входили бы не только средства массовой информации и экологические курсы в школах и других учебных заведениях, но и непосредственное общение человека с природой.

Причиной создания данного проекта послужила обеспокоенность и понимание нами, школьниками, современных экологических проблем и желание защищать окружающую среду. Из опасного противника, которым природа была на заре цивилизации, она превратилась в хрупкого товарища, требующего нашего покровительства.

Живя в селе, мы видим, как потребительское, а порой и равнодушное отношение к природе усугубляется с каждым днём: мусор, сломанные деревья, разорённые гнёзда, разрушенные муравейники. Вправе ли мы не взвешивать свое поведение в природе на весах совести? Живая красота вокруг нас, естественная среда воздействует на духовную сущность человека, требует, чтобы мы руководствовались этическими нормами, не нарушали нравственного равновесия между человеком и жизнью природы.

Мы считаем, что нельзя ограничиваться простым созерцанием экологических проблем. Наш экологический проект будет способствовать тому, чтобы дети увидели и почувствовали красоту природы, задумались о роли человека, о разумном использовании природных богатств и их охране.

Наша школа расположена в центре села. Обследовав ближайшее окружение, мы пришли к выводу, что экологическая культура жителей нашего микрорайона не высока. Мы считаем эту проблему актуальной на сегодняшний день.

Одной из форм позволившей понять красоту и хрупкость мира является создание экологических троп, поэтому мы решили создать учебно-экологическую тропу нашего микрорайона.

Цель проекта: организация непрерывного экологического образования и воспитания экологической культуры школьников и взрослого населения.

Задачи проекта:

1. Разработать карта- схему экологической тропы.
2. Составить паспорт на экологическую тропу.
3. Сделать краткое описание станций экологической тропы.
4. Рассчитать затраты на оформление и оборудование экологической тропы.
5. Составить календарно-тематический план работы на экологической тропе.

Целевая аудитория проекта: учащиеся и учителя МБОУ СОШ с.Мазейка, жители села Мазейка и близлежащих сёл и деревень.

Сроки и период реализации проекта: Закладка – осень 2021 года, открытие тропы - сентябрь 2022 года.

География проекта: Маршрут тропы проходит по улицам Центральная, Молодежная, а также по лесному массиву, речной долине реки Маза.

Описание механизма реализации проекта:

1. Подготовительный этап

Создание инициативной группы, состоящей из представителей участников – проекта, в задачу которой входит координация всей работы для достижения общей цели.

2. Проектировочный этап

Познакомиться с учебными пособиями, справочной и специальной литературой, информационными ресурсами (познакомиться с историей с. Мазейка, изучить виды (типы) экологических троп).

Изучить законодательные и нормативно- правовые документы, необходимые для разработки и реализации проекта.

Разработать маршрут учебно-познавательной тропы.
Подобрать познавательные объекты.
Разработать план-схему учебно-познавательной тропы.
Рассчитать затраты на оформление и оборудование тропы.
Провести социопрос среди участников проекта и жителей с. Мазейка по теме «Значимость экологической тропы»

3. Практический этап

Этапы создания и оформления тропы:

1. Детальное обследование территории с.Мазейка и выделение наиболее интересных объектов (реализован);
2. Составление картосхемы тропы с нанесением маршрута и всех её объектов (реализован);
3. Фотографирование и облагораживание точек маршрута (в реализации).

Ожидаемые результаты проекта:

Учащиеся:

- расширение знаний и представлений детей о бережном, созидательном отношении к природе;
- формирование у детей гуманистической направленности поведения в окружающих природных условиях;

Взрослое население:

- активное включение в совместные с детьми мероприятия экспериментально-познавательного, трудового и экскурсионного характера.

Педагоги:

- обогащение методической базы школы дидактическими материалами экологического направления;
- презентация проекта на методическом объединении;
- повышение педагогической компетентности по расширению экологических знаний у детей.

Местонахождение: село Мазейка Добринского района Липецкой области.

Землепользователь: Администрация сельского поселения Мазейского сельского совета

Назначение тропы: Просвещения, обучение, воспитание по вопросам охраны окружающей среды всех категорий населения.

Краткое описание маршрута:

Линейный маршрут протяженностью более 2-х километров. Начало тропы – школьный двор МБОУ СОШ с.Мазейка, окончание тропы – река Маза.

Режим использования: Учебные исследования, экскурсии, отдых.

Маршрут экологической тропы.

На маршруте предполагается 7 остановок.

Необходимые мероприятия по оборудованию тропы: оформление указателей троп, установление информационных стендов на остановках, оборудование видовых площадок и площадки для отдыха.

Наличие экскурсоводов на тропе: Учителя МБОУ СОШ с.Мазейка (2 чел.), школьники (3 чел.).

Возможность использования тропы по сезонам года: экскурсионное (весна – осень). Работа на экологической тропе проводится в разные сезоны, учащиеся имеют возможность наблюдать за одним и тем же объектом в течение длительного времени, что очень важно в экологическом образовании школьников.

Характеристики экологической тропы.

Географическая и климатическая характеристика экологической тропы.

Маршрут тропы проходит большей частью по центральной и окраинной части села Мазейка и д. Сошки-Кривки. Территория тропы представляет собой равнину, изрезанную долиной реки Маза. Климат может быть охарактеризован как тёплый с неравномерным, но достаточным увлажнением. Вегетационный период продолжается 180-185 дней. Средняя продолжительность безморозного периода составляет 123 дня. Средняя дата последних весенних заморозков в воздухе приходится на 2 мая, а на поверхности почвы – на 18 мая. Осенью заморозки в воздухе и на почве начинаются в первой декаде октября.

Обеспеченность осадками вегетационного периода неравномерная. В среднем выпадает 550-600 мм осадков.

Господствующими ветрами в районе являются юго- западные и западные. Средняя скорость ветра 4-6 метров в секунду.

Зимний период обычно наступает в районе обычно 24-28 ноября, но устойчивый снежный покров образуется в среднем к 15 декабря. Первые осенние оттепели начинаются 5-10 марта, а средняя дата разрушения устойчивого снежного покрова 30 марта. Микроклиматические особенности района экологической тропы не особенно существенны. Наиболее выражены незначительные колебания влажности воздуха и степень защищенности от ветра.

Геологическая и эдафическая характеристика экологической тропы

В геологическом отношении район прохождения тропы характеризуется наличием осадочных пород: глинами, песками.

Почвы представлены типичными черноземами, есть участки аллювиальных почв в долине реки; сильное влияние человеческой деятельности заметно на всем протяжении тропы.

Экологическая характеристика экологической тропы

Экологическая тропа «Наедине с природой» проходит по окрестностям с. Мазейка и д.Сошки-Кривки и следовательно, содержит ряд типичных для этого района биоценозов, как естественного, так и искусственного

происхождения. Главными лесообразующими породами являются: сосны, берёзы, липы, клёна, вяза. Подлесок состоит из рябины, липы мелколиственной, и других. По берегу реки Маза можно увидеть иву, клён.

Растительный мир достаточно богат и разнообразен; среди травянистых растений встречаются в основном злаковые, бобовые и сложноцветные. Животный мир в зоне прохождения тропы тоже разнообразен, хотя на глаза бросаются в первую очередь беспозвоночные: особенно много насекомых, паукообразных, есть различные черви и моллюски, позвоночные.

Большой интерес представляет река Маза. Здесь можно встретить различные гидрофиты, понаблюдать за водными насекомыми и их личинками, моллюсками, земноводными, проследить за их размножением.

Близость к селу имеет свои положительные и отрицательные особенности: к первым относится доступность тропы для посетителей, ко вторым – антропогенную нагрузку, местами до неузнаваемости, меняющей природу. Но даже этот фактор нужно использовать на благо: на наглядных примерах показывать детям, что означает бережное отношение к природе.

Описание станций на экологической тропе.

СТАНЦИЯ № 1 «Школа»

Цель: познакомить ребят с основными породами деревьев и кустарников, произрастающих на пришкольной территории.



Пункт № 1 «Вкусное деревце»

Точка №1

БОЯРЫШНИК



Боярышник - это кустарники или небольшие деревья высотой до 5 м из семейства розоцветных. Растение неприхотливое, морозостойкое. Латинское название происходит от греч. *κραταιος* («крепкий»), что отражает или свойство древесины — крепкой и твёрдой, или способность растения жить долго: возраст боярышника может достигать 300 лет.

Целебные свойства плодов и цветков боярышника известны человеку издавна. Широко применяют плоды. Из них делают настойки, которые очень полезны для сердца.

Кисть ягоды прекрасная, Жёлтая или красная, Я доесть её боюсь. О шипы уколюсь. Но уважаю с детства Сердечное средство.

Колочки иногда использовали вместо гвоздей, ввёрдая и плотная древесина нередко применяется в столярном производстве.

Свиристели – птицы «в теле», Только очень мало съели: Поклевали зерна, крошки, Да боярышник немножко!



№2

На станции ребятам предлагают определить одиночно стоящее деревце (боярышник). Боярышник - куст или небольшое деревце. Растет медленно, но хорошо кустится, легко переносит стрижку и после нее становится совершенно непроходимым ни для людей, ни для животных. Благодаря этому боярышник используют для укрепления откосов, для живых изгородей. Плоды имеют приятный кисло-сладкий вкус и съедобны в свежем виде. Из них делают повидло, морс, желе, варенье. Из крепкой, как кость древесины делают рукоятки для ножей, топорища, шахматы. Из коры получают дубильные вещества и буро-коричневую краску для окраски тканей. Лекарственное растение.

Пункт № 2. «Берёза»

Самое распространённое на территории нашего школьного двора, как и во всей России, дерево – берёза. Это истинно русское дерево. Издавна дружат люди с березой, с незапамятных времен хранят любовь к этому замечательному дереву.

Берёза



Берёза – род листопадных деревьев и кустарников семейства Берёзовых. Большинство видов берёз – деревья высотой 30–45 м, с обхватом ствола 120–150 см. Простая и трогательная красота берёзы сообщает ей высокую эстетическую ценность. Стройное белоствольное светлое дерево. Дающее сквозистую тень, украшающее в любое время года всякий сельский вид, пользуется особой любовью.

При сухой перестройке белой коры образуется деготь. Берёзовый деготь применяется в медицине и парфюмерии исключительно как противовоспалительное и антисептическое средство. В старину им смазывали ступицы тележных колёс для уменьшения трения.

Березовый сок – жидкость вытекающая из перерезанных и надломленных стволов и ветвей березы под действием корневого давления, широко используется в качестве напитка. Имеет много полезных свойств.

Зелена, а не луг, Бела, а не снег Кудрява, а не голова

Древесина некоторых берёз – ценный материал для производства мебели, фанерного шпона и других изделий.




На данной станции мы планируем разместить таблички :

1. «Не губите берёзы!»
2. Помните! Если вы увидели на стволе дерева рану – залейте её садовым варом или замажьте масляной краской!
3. Не собирайте сок в непосредственной близости от автомобильных трасс, где берёза длительное время в большом количестве поглощает вредные вещества. Такой сок содержит соли тяжелых металлов, а это опасно для здоровья человека».

СТАНЦИЯ № 2 «Птичья столовая».

Цель: привлечь учащихся к заботе о птицах.

Ученики 1 - 8 классов проводят акцию «Добро пожаловать домой, перелётные птицы!», развешивая самодельные кормушки. Фанера с бортиками из реек, коробка или пакет из-под молока. Ребята наблюдают, как пируют из кормушек воробьи, синицы. Зимой подкормка спасет многих птиц от гибели, а чтобы они прилетали сюда, нужно регулярно наполнять кормушки и не беспокоить их.



Мы решили установить здесь табличку: «Птичья столовая». Знак устанавливается на участок, где птицы приучены к кормлению. Знак призывает: «Не проходите мимо, покормите птиц».

СТАНЦИЯ № 3 «Мир – цветной луг»

Цель: формирование у учащихся представления о луге как природном ландшафте

Задачи: - развивать познавательный интерес к природе, пробудить интерес к окружающему;

- воспитывать бережное отношение к живым организмам.



Здесь мы встречаем: одуванчик лекарственный, полынь горькую, крапиву двудомную, тысячелистник обыкновенный, мятлик луговой и другие. Большинство растений на этой остановке обладают лекарственными свойствами. Чтобы растения приносили пользу, необходимо знать правила сбора, хранения и использования лекарственных растений.

Ребята знакомятся с типами листьев, строением цветка, корневой системой.

Направления работы для учащихся: «Изучение лугового фитоценоза», «Биоценоз луга», «Правила сбора гербарного материала», «Оформление гербария». На данной станции мы разместим табличку: «Луговая аптека». Знак показывает: в этом месте находятся лекарственные растения, которые можно собирать и использовать для лечения.

Также на лугу водится множество насекомых: ос, пчел, шмелей, муравьев (отряд Перепончатокрылых), Бабочек, различных Двукрылых, можно увидеть и менее известных представителей этого самого большого в животном мире класса.

СТАНЦИЯ № 4 «Тополиная аллея».

Самой распространенной древесной породой в озеленении нашего села является тополь. Объясняется это целым рядом причин. Во-первых, тополь – неприхотлив, легко черенкуется, растёт быстрее всех, очень устойчив к антропогенному воздействию. Предельный срок продолжительности жизни тополя – 70 лет, но уже к 50-ти годам тополь утрачивает свою декоративность – крупные ветви обламываются, в стволе появляются дупла, листья легко поражаются вредителями. Учёные доказали, что листья тополей не способны аккумулировать большое количество пыли и сажи. Гораздо эффективней в этом отношении клёны и вязы. К тому же тополя «пушат». Тополь – двудомное растение, «пушат» только женские особи, но усилия озеленителей по отбору мужских особей оказываются бесплодными, так как тополь может менять пол в зависимости от условий, например в результате обрезки. Недостатком тополя считается то, что он имеет рыхлую древесину и повреждён ветровалами. Предполагают, что постепенно все тополиные посадки в поселке будут заменены другими породами. Но на сегодняшний день именно тополя образуют зелёное убранство нашего поселка.

На этой станции мы планируем проложить дорожку из щебня.



СТАНЦИЯ № 5 «Культурное наследие – памятник воинам»

Цель: познакомить учащихся с мазейцами, погибшими в годы ВОВ.



Это старый памятник.



Этот памятник заложен как память о погибших в войне мазейцев в 1977 году. В 2020 году был поставлен обновленный памятник после его реконструкции. Здесь находится 1 плита с надписями погибших воинов. Ежегодно учащиеся школы убирают эту территорию вокруг памятника, сажают цветы. В прошлом году сельская администрация вокруг памятника

посадила яблони, рябину, орешник. На данной станции мы планируем еще поставить скамейки для отдыха людей, разместить и урну для мусора.

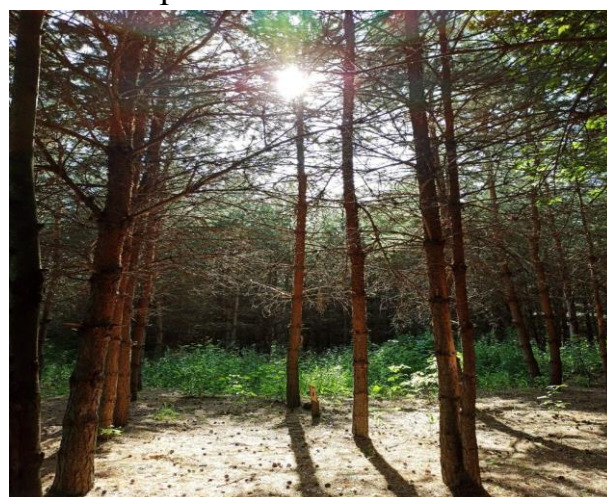


СТАНЦИЯ № 6 «Сосновый лес»

Цель: выяснить строение, внешние признаки сосны

Задачи: - систематизировать представления о хвойных деревьях;

- рассматривание столов и веточек деревьев на наличие повреждений;
- воспитывать бережное отношение к деревьям;
- учить детей различать деревья по внешним признакам.



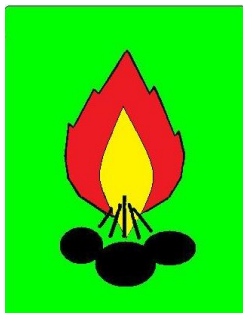
Этот сосновый лес был заложен в 1998 году. Н. И. Тимирёв был одним из самых первых руководителей в районе, кто отважился в степной зоне высадить хвойные деревья. На территории 26 га, бывшем орошаемом участке, высадили 3 тысячи сосенок, потом туда добавили берёзки и тополя.[2]

Конечно, глава хорошо помнит, как над ним подшучивали коллеги. Мол, в результате получишь не лес, а заросшее бурьяном поле. Только он всё же победил. Да, деревья некоторые не принялись, другим, самым пушистым, «помогали исчезнуть» жители в канун Нового года, третьим, не менее красивым, обрубали макушку, и сейчас они двумя головами тянутся к солнцу. Теперь сосны стали многометровыми. Какой же там чистейший воздух!

В лесу можно послушать голоса птиц, увидеть различных насекомых – главным образом жуков и перепончатокрылых.

Осенью тут бывает много грибов, на стволах и ветвях деревьев растут удивительные организмы – лишайники, на их примере удобно знакомить слушателей с понятием симбиоза. Здесь можно увидеть на листьях галлы, образованные личинками насекомых, встретить наездников и даже проследить за откладкой ими яиц в насекомых-хозяев.

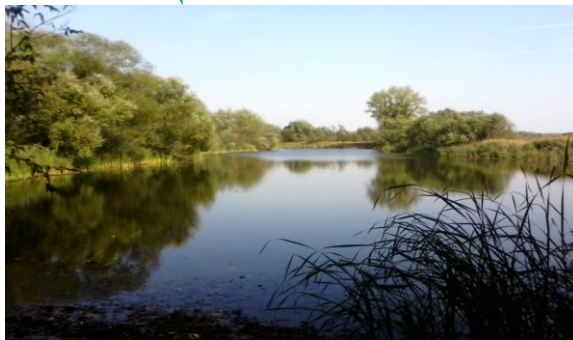
На станции «Лес» можно проводить самые разнообразные экскурсии: «Сезонные явления», «Разнообразие видов растений», «Строение лесного фитоценоза», «Биоценоз леса», «Паразиты на деревьях», «Определение возраста дерева», «Изменение условий среды после вырубki» и т.д.



На данной станции мы разместим табличку:

«Костровище» Знак указывает отдыхающим на специально оборудованное кострище, где можно развести костер, не нанося вреда лесу и избегая угрозы пожара. Планируем поставить урны для мусора, так как в лесу бывает очень много отдыхающих (особенно летом), оставляющих после себя мусор.

СТАНЦИЯ № 7 «Река Маза»



Цель: расширение знаний о реке Маза, а также о видовом разнообразии животного и растительного мира.

Задачи: - знакомство с характеристикой реки Маза;

- знакомство с видовым разнообразием реки;
- развитие познавательной активности учащихся;

По берегам реки произрастают осока, подорожник большой, лютик обыкновенный, камыш, полынь горькая, щавель, ольха. Из животных в реке водятся щуки, караси, окуни, лягушки, пиявки, моллюски, раки.

На берегу реки имеется пляж. Но в последнее время оттуда убрали беседки, скамейки, раздевалки. Мы планируем восстановить это место для отдыха людей: поставить беседки, контейнер для мусора, оборудовать волейбольную площадку для занятия спортом местных жителей. Учащиеся планируют проводить экскурсии на реке. После длительной экскурсии на этой станции хорошо просто отдохнуть, посидеть у воды, прежде чем двинуться в обратный путь. Воду речки используют для: полива огородов, хозяйственных нужд.

2019, 2020 года выдались на редкость засушливыми и, естественно, уровень подземных вод понизился. Поэтому, как и все водные объекты села, Маза обмелела. Уже в некоторых местах нет воды, в результате ее длина, в пределах села, сократилась на 500 метров. Маза превращается в ручей, зарастающей травянистой растительностью и кустарником. Речка существует только за счет ключей, бьющих в ее русле и талого снега в весеннее время.

Затраты на оформление и оборудование экологической тропы.

Вид оборудования	количество	стоимость	Общая стоимость
Информационные стенды	6	2000	12000
Указатели, знаки	5	400	2000
Урны для мусора	4	3000	12000
Беседки	3	15000	45000
Контейнер для мусора	1	8000	8000
Щебень	1т	1000	1000
Итого:			80000

Исходя из расчетов, на оформление и оборудование экологической тропы необходимо затратить 80000 рублей.

К реализации данного проекта мы привлекли местную сельскую администрацию по оказании помощи на закупку оборудования.

Данный проект размещен на сайтах МБОУ СОШ с.Мазейка и сельской администрации, в сети Интернет.

Заключение

В результате проведенной работы разработана карта-схема экологической тропы. Составлен паспорт, сделано краткое описание станций экологической тропы. Рассчитаны затраты на оформление и оборудование экологической тропы. Составлен календарно-тематический план работы на экологической тропе. В дальнейшем будут привлекаться к обустройству, сохранению экологической тропы и жители микрорайона села Мазейка.

Данный проект ещё не завершён. Многие поставленные вначале задачи уже решены. Создание и благоустройство экологической тропы – дело занятное, интересное и благородное. К тому же, объединённые одной идеей, мы спланиваемся как коллектив. Экологическая тропа формирует нравственные мотивы, такие, как сознательное желание творить добро, ответственность перед обществом за свои поступки, внутренней потребности в бережном отношении к окружающей среде. А так же

расширяет экологический кругозор, позволяет углубить знания по многим учебным предметам не только у детей, но и у взрослых.

Приложения

Ссылки на сайты: 1. Super-mazeyka.ucoz.ru

2. mazss.admdobrinka.ru

3. <https://vk.com/id469709541>

КАРТА-СХЕМА ЭКОЛОГИЧЕСКОЙ ТРОПЫ



Календарно-тематический план работы на экологической тропе

Месяц	Задачи	Формы организации педпроцесса	Предметно-развивающая среда	Методы и приемы

Сентябрь	<p>1.Познакомить с объектами Экологической тропы</p> <p>2.Формировать умение пользоваться картой -схемой.</p>	<p>1.Ознакомительная экскурсия по экологической тропе.</p> <p>2.Наблюдения</p> <p>3.Экспериментально- опытная деятельность</p>	<p>1. Экологическая тропа в окрестностях школы.</p> <p>2.Карта-схема экологической тропы.</p> <p>3.Дидактическая игра «Найди дерево по образцу».</p>	<p>1.Создание проблемных ситуаций.</p> <p>2.Беседы.</p> <p>3.Вопросы поискового характера.</p> <p>5.Обследование объектов природы.</p>
Октябрь	<p>1.Продолжать знакомство с объектами тропинки: деревьями, кустарниками.</p> <p>2.Формировать наблюдательность</p> <p>3.Воспитывать бережное отношение к природе родного края.</p>	<p>1.Целевая прогулка</p> <p>2.Наблюдения</p> <p>3.Дидактические игры.</p> <p>4. Экологический праздник «Осень золотая»</p>	<p>1. Экологическая тропа в окрестностях школы.</p> <p>2.Карта-схема экологической тропы.</p> <p>3.Дидактическая игра «Что сначала, что потом».</p>	<p>1.Создание проблемных ситуаций.</p> <p>2.Вопросы поискового характера.</p> <p>3.Исследовательская деятельность</p> <p>4.Чтение стихов и загадок</p>
Ноябрь	<p>1.Продолжить знакомство с признаками осени.</p> <p>2.Закрепить названия деревьев.</p> <p>3.Формировать знания о</p>	<p>1.Экскурсия по экологической тропе.</p> <p>2.Наблюдения за птицами.</p> <p>3.Экспериментально – опытная деятельность «Свойства воды».</p>	<p>1. Экологическая тропа в окрестностях школы и центра села</p> <p>2.Карта-схема экологической</p>	<p>1.Создание проблемных ситуаций.</p> <p>2.Беседы.</p>

	птицах: синицах, воронах, 4. Воспитывать желание помогать зимующим птицам.	4. Дидактические игры.	й тропы. 3. Кормушки для птиц, корм.	
Декабрь	1. Закреплять умение узнавать птиц по внешнему виду. 2. Формировать общее представление о зимних явлениях природы. 3. Рассмотреть внешний вид березы в зимнем уборе, закреплять название, умение распознавать по цвету коры	1. Целевая прогулка «Деревья зимой» 2. Наблюдения за зимними явлениями природы. 3. Дидактические игры. 4. Эксперименталь но- опытная деятельность «Чья столовая?»	1. Экологическа я тропа в окрестностях школы. 2. Карта-схема экологическо й тропы. 3. Кормушки для птиц, корм.	1. Создание проблемных ситуаций. 2. Беседа «Какой бывает снег». 3. Дидактические игры «Кто это»,
Январь	1. Упражнять в различении деревьев по окраске ствола. 2. Продолжать формировать наблюдательно	1. Наблюдения и исследовательска я деятельность на видовых точках «Уголок леса», «Сосна».	1. Экологическа я тропа в окрестностях школы и центра села 2. Карта-схема экологическо	1. Создание проблемных ситуаций. 2. Беседы. 3. Кормление птиц.

	<p>сть</p> <p>3. Воспитывать бережное отношение к деревьям и кустарникам</p>	<p>2. Труд в природе: подкормка птиц,</p> <p>3. Дидактические игры.</p>	<p>й тропы.</p>	
Февраль	<p>1. Продолжать учить детей видеть красоту заснеженных деревьев.</p> <p>2. Воспитывать бережное отношение к птицам.</p>	<p>1. Экскурсия по экологической тропе «Здравствуй, солнце!».</p> <p>2. Наблюдения и исследовательская деятельность на видовой точке «Сосна».</p>	<p>1. Экологическая тропа в окрестностях школы и центра села</p> <p>2. Карта-схема экологической тропы.</p> <p>3. Таблицы из серии «Зима».</p>	<p>1. Создание проблемных ситуаций.</p> <p>2. Беседы.</p> <p>3. Дидактические игры «Найди такую же птичку», «Назови дерево».</p>
Март	<p>1. Закреплять умение различать деревья по стволу и называть их.</p> <p>2. Продолжать формировать умение замечать изменения в природе (длиннее стал день, теплее греет солнце).</p> <p>3. Воспитывать бережное отношение к</p>	<p>1. Целевая прогулка в уголок леса.</p> <p>2. Наблюдения и исследовательская деятельность со снегом, солнечными лучами.</p> <p>3. Труд в природе: подкормка птиц,</p> <p>4. Дидактические игры.</p>	<p>1. Экологическая тропа</p> <p>2. Карта-схема экологической тропы.</p>	<p>1. Создание проблемных ситуаций.</p> <p>2. Беседы.</p> <p>3. Разучивание стихов.</p> <p>4. Дидактические игры по закреплению названий деревьев.</p>

	деревьям и кустарникам			
Апрель	1.Формировать умение проводить длительные наблюдения за снегом, его состояниями.	1. Экологический праздник «День земли». 2.Экскурсия по экологической тропе. 3.Наблюдения	1. Экологическая тропа на территории школы и в центре села 2.Карта-схема экологической тропы. 3.Зеркальце. 4.Таблицы «Весна», «Деревья».	1.Создание проблемных ситуаций. 2.Игры с солнечным зайчиком. 3.Чтение потешек. 4.Дидактические игры «Опиши, мы отгадаем», «Найди и назови»
Май	1.Закреплять знания о признаках весны. 2.Формировать представления о природе, о взаимосвязях живых организмов с окружающей средой и друг с другом. 3.Продолжать воспитывать умение видеть красоту природных явлений	1. Целевая прогулка «Весна пришла». 2.Наблюдения за весенними изменениями в природе. 3.Дидактические игры.	1. Экологическая тропинка на территории школы и центра села. 2.Карта-схема экологической тропы. 3.Картотека потешек.	1.Создание проблемных ситуаций с помощью игрового персонажа. 2.Беседы.

	родного края			
Июнь Июль Август	<p>1.Закреплять знания, полученные в течении учебного года.</p> <p>2.Закреплять умение сравнивать, развивать наблюдательность</p> <p>3.Воспитывать бережное отношение к родной природе</p>	<p>1. Экологический праздник «Волшебница Вода».</p> <p>2. Экскурсии по экологической тропе.</p> <p>3. Наблюдения.</p> <p>4.Экспериментально – опытная деятельность.</p> <p>5.Дидактические игры.</p>	<p>1. Экологическая тропинка на территории школы и центра села</p> <p>2.Карта-схема экологической тропы.</p> <p>4.Таблицы.</p> <p>5.Материалы для продуктивной деятельности.</p>	<p>1.Создание проблемных ситуаций с помощью игрового персонажа.</p> <p>2.Беседы.</p> <p>3.Опыты.</p>